
Руководство по установке Ensite Pro Configuration Tool

Июль 2008
Номер: 4416.594
Издание 3

Enraf B.V.
P.O. Box 812
2600 AV Delft
Netherlands

Honeywell Enraf

Tel.: +31 15 2701100
Fax: +31 15 2701 111
Email: Info@enraf.nl
<http://www.enraf.com>

Офисы в: Голландии - Франции - Германии - России - Великобритании - США - Китае - Сингапуре

Авторские права 1999 - 2008 Enraf B.V. Все права защищены.

Копирование в любой форме без предварительного согласования с Enraf B.V. не разрешается. Это руководство только для ознакомления. Содержание, описания и спецификации могут быть изменены без уведомления. Enraf B.V. не несет ответственности за любые ошибки, которые могут быть допущены в этом руководстве.

Информация о гарантийных сроках и условиях для продуктов Enraf, доступных в стране закупки, предоставляется вашим поставщиком. Пожалуйста, обращайтесь к нему, предъявляя ваше доказательство покупки.

Предисловие

Это руководство предназначено для технических специалистов, занимающихся установкой программного обеспечения Ensite Pro Configuration Tool из серии Enraf. Они должны обладать базовыми техническими навыками и знанием основ английского языка.

Для получения информации по настройке, работе и диагностике неисправностей Ensite Pro Configuration Tool, пожалуйста, обратитесь к соответствующему руководству, указанному в Приложении А "Список документов".

Безопасность и предотвращение повреждений

В руководстве используются "**Примечания**" для того, чтобы привлечь внимание читателя к особо важным моментам.



Примечание выделяет утверждения, заслуживающие большего внимания, чем основной текст.

Правовые положения

Информация в этом руководстве – авторская собственность Enraf B.V., Нидерланды.

Enraf B.V. не несет ответственности за травмы персонала или повреждения оборудования, вызванные:

- Отклонением от каких-либо предписанных процедур;
- Действиями, не обозначенными в руководстве;

Дополнительная информация

Пожалуйста, обращайтесь в Enraf или представительства компании, если вам потребуется дополнительная информация.

Содержание

Предисловие	3
Введение	5
Требования к аппаратному обеспечению	6
Минимальные системные требования	6
Требования к кабелю	6
Установка программного обеспечения	7
Прерывание установки программного обеспечения	10
Запуск Ensite Pro	11
Удаление программного обеспечения	12
Приложение А: Список документов	14

Введение

Конфигурация новой системы резервуарного учета состоит из следующих частей:

- Entis Pro
- CIU Plus
- CIU Prime
- полевые приборы

Entis Pro



Эта система отображает рассчитанные в CIU Plus данные. Программа создана на платформе Windows®NT и выводит информацию в окнах, блоках, таблицах, графиках и т.д.

CIU Plus



Этот блок рассчитывает объем и массу. Он запрашивает исходные данные из CIU Prime и вычисляет все остальные показатели. Затем отправляет их в системы более высокого уровня, такие как: Entis Pro, SCADA, DCS, ENSITE и т.д.

CIU Prime



Этот блок выполняет функции интерфейса между полевыми приборами (например 854 ATG, 873 SmartRadar и т.д.) и системами учета (CIU Plus, ПЛК, ENSITE и т.д.).

Полевые приборы



Полевые устройства собирают данные, такие как уровень, температура, плотность и/или давление. В основе их работы лежат следующие принципы измерений: механические, сервомеханизмы, радары, гидростатические и емкостные или совмещенные. Приборы измеряют показатели и по запросу систем более высокого уровня передают данные.

Ensite Pro

Ensite Pro – инструмент конфигурирования для ввода в эксплуатацию, диагностики и документирования устройств серий 880 CIU Prime / Plus.

Ввод в эксплуатацию

Для программирования CIU Prime / Plus будет запрашиваться некоторая необходимая информация. Ensite Pro автоматически поместит вводимые данные в нужные места (по умолчанию).

Диагностика

Диагностика основана на просмотре считывании и записи данных напрямую из и в CIU Prime / Plus.

Документирование

Полная конфигурация может быть распечатана для того, чтобы иметь резервные копии в бумажном виде.

Требования к аппаратному обеспечению

Минимальные системные требования

- Процессор: Pentium II 350 МГц
- Жесткий диск: 4.1 Гб
- Внутренняя память: 64 Мб
- Видеопамять: не определено
- CD-ROM привод: любая скорость
- СОМ порт(ы): 1 свободный последовательный порт
- Параллельный порт(ы): 1, для принтера
- Мышь: последовательная или шинная (при последовательной убедитесь, что 1 порт свободен для коммуникаций)
- Монитор: VGA или выше (с разрешением, поддерживаемым Windows)
- Операционная система: Windows 95 или выше, Windows NT 3.51 или выше

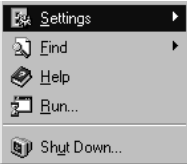
Требования к кабелю

- Расстояние 15 м (50 футов):
Для связи CIU Prime / Plus с инструментом конфигурирования можно использовать простой нуль-модемный кабель.
- Расстояние > 15 м (50 футов):
Для связи CIU Prime / Plus с инструментом конфигурирования должны использоваться линейные формиратели или модемы, если оба устройства подключены к разным источникам питания или выходам. Проводка между линейными формирателями или модемами и инструментом конфигурирования зависит от типа используемых устройств.

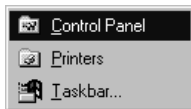
Установка программного обеспечения



- нажмите 'Start' (Пуск)



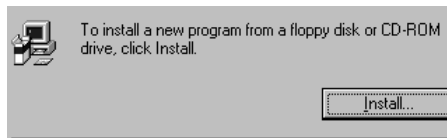
- выберите 'Settings' (Настройки)



- выберите 'Control Panel' (Панель управления)



- дважды нажмите на 'Add/Remove Programs' (Установка и удаление программ)



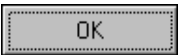
- нажмите 'Install' (Установить) и следуйте инструкциям на экране:

- вставьте первую установочную дискету или CD-диск, и нажмите 'Next' (Дальше)
- выберите в директории CD-ROM файл 'Setup.exe'
- нажмите 'Finish' (Закончить)

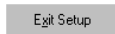


Появится следующее окно:

Start setup
(Запуск установки)



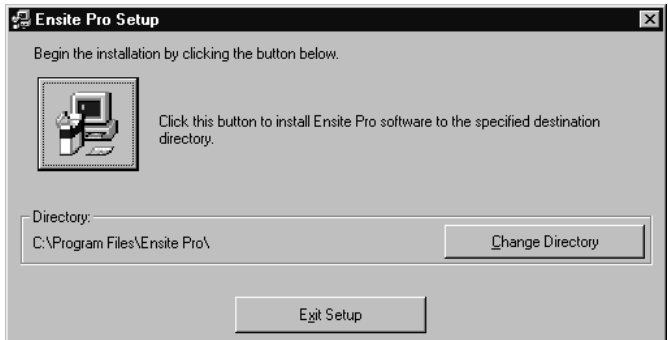
Нажмите на кнопку 'OK' для подтверждения и запуска установки.



Нажмите кнопку 'Exit Setup' (Выйти из установки) для отмены установки и возврата в Windows.

После нажатия кнопки 'OK' появится следующее окно:

Begin installation
(Начало установки)



Нажмите на эту кнопку для установки программного обеспечения Ensite Pro в директорию с указанным путем (по умолчанию = C:\Program Files\Ensite Pro\).



Нажмите на кнопку 'Change Directory' (изменение директории) для изменения места установки.

A rectangular button with the text "Exit Setup" inside.

Нажмите на кнопку 'Exit Setup' (Выйти из установки) для отмены установки и возврата в Windows.

Finish setup
(Окончание установки)

После успешной установки ПО на экране появится следующее сообщение:

A rectangular button with the text "OK" inside.

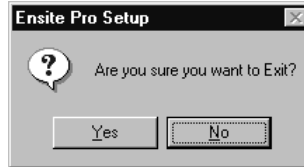
- нажмите 'Ok'

Прерывание установки программного обеспечения

Exit Setup

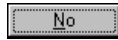
Если в одном из первых двух установочных окон нажать кнопку 'Exit Setup' (Выйти из установки), то следующая процедура становится активной:

Вы уверены?



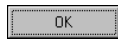
Yes

Нажмите на кнопку 'Yes' для подтверждения и выхода из установки.



Нажмите на кнопку 'No' для продолжения установки.

Подтвердить остановку



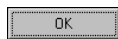
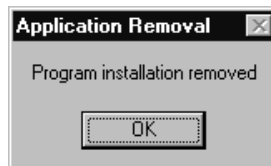
- нажмите 'OK'

Удаление установочных файлов



- нажмите 'OK'

Файлы удалены

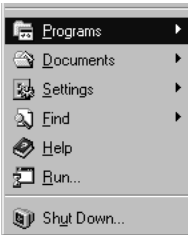


- нажмите 'OK'

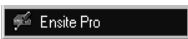
Запуск Ensite Pro



- нажмите 'Start' (Пуск)

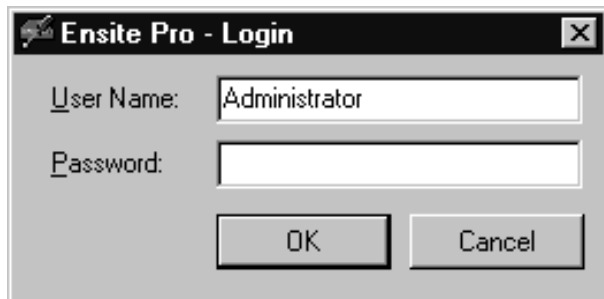


- выберите 'Programs' (Программы)



- выберите 'Ensite Pro'

Появится следующее окно:



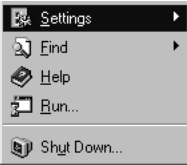
После введения правильного пароля (для Administrator (Администратора) пароль по умолчанию '**Ensite Pro**'), программа запустится со следующего окна:



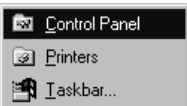
Удаление программного обеспечения



- нажмите 'Start' (Пуск)



- выберите 'Settings' (Настройки)

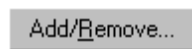
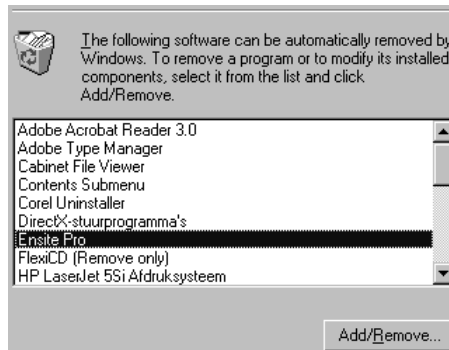


- выберите 'Control Panel' (Панель управления)



- дважды нажмите на 'Add/Remove Programs' (Установка и удаление программ)

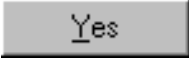
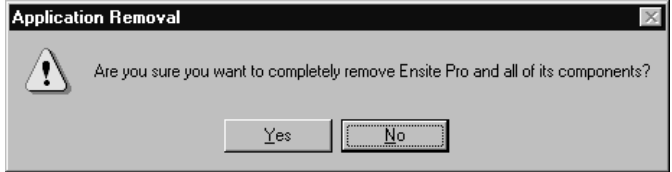
- выберите 'Ensight Pro'



- нажмите на кнопку 'Add/Remove...'

Появится следующее окно:

Подтвердить удаление



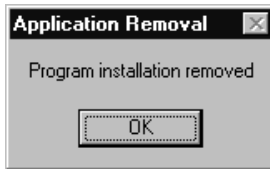
Нажмите кнопку 'Yes' для подтверждения и полного удаления Ensight Pro и всех его компонентов.



Нажмите на кнопку 'No' для отмены.

После нажатия кнопки 'Yes' мастер удаления полностью деинсталлирует инструмент конфигурирования с жесткого диска и в конце выдаст следующее сообщение:

Приложение удалено



- нажмите 'Ok'

Приложение А: Список документов

Название	Номер
Руководство по эксплуатации Ensite Pro Configuration Tool	4416.593

Honeywell Enraf

Enraf B.V.
Delftechpark 39
2628 XJ, Delft

Tel. : +31 15 2701 100
E-mail : info@enraf.nl
Website : <http://www.enraf.com>

P.O. Box 812
2600 AV, Delft
Netherlands

We at Enraf are committed to excellence.

Your Enraf distributor

Information in this publication is subject to change without notice.
® Enraf is a registered trademark. © Enraf B.V. Netherlands.